



Jahresrechnung 2020
nach Swiss GAAP FER 21

Blaues Kreuz Kantonalverband
Zürich, 8031 Zürich

Inhaltsverzeichnis

Kommentar zur Rechnungslegung	4
Bilanz	5
Betriebsrechnung	6
Geldflussrechnung	7
Rechnung über die Veränderung des Kapitals	8
Revisionsbericht	9
Leitungsorganisation des Blauen Kreuzes	10
1. Grundlagen der Rechnungslegung	11
1.1 Allgemeines	11
1.2 Konsolidierungskreis	11
3. Bilanz	12
3.1.2 Forderungen aus Lieferungen und Leistungen	12
3.1.3 Aktive Rechnungsabgrenzung	13
3.2 Anlagevermögen	14
3.2.1 Sachanlagen	14
3.3 Kurzfristiges Fremdkapital	15
3.3.1 Verbindlichkeiten aus Lieferungen und Leistungen	15
3.3.2 Passive Rechnungsabgrenzungen	16
3.4 Fondskapital	16
3.4.1 Zweckbestimmtes Fondskapital	16
3.4.2 Erarbeitetes freies Kapital	18
3.4.3 Organisationskapital	18
4. Betriebsrechnung	19
4.1 Betriebsertrag	19
4.2 Betriebsaufwand	20
4.3 Betriebsergebnis	21
4.3.1 Finanzergebnis	21

4.3.2	Ausserordentliches Ergebnis	21
4.4	Jahresergebnis (vor Zuweisungen an das Organisationskapital)	21
4.5	Jahresergebnis nach Verwendung des Gewinns	21
5.	Geldflussrechnung	22
5.1	Geldfluss aus Betriebstätigkeit	22
5.2	Geldfluss aus Investitionstätigkeit	22
5.3	Geldfluss aus Finanzierungstätigkeit	22
5.4	Veränderung flüssige Mittel	22
6.	Weitere Angaben	23
6.1	Risikobeurteilung/-überwachung	23
6.2	Entschädigungen an Mitglieder der leitenden Organe	23
6.3	Zeichnungsberechtigung der Mitglieder der leitenden Organe	23
6.4	Unentgeltliche Leistungen	23
6.5	Nahestehende juristische Personen	23
7.	Weitere Angaben	24

Kommentar zur Rechnungslegung

Geschätzte Leserinnen, liebe Mitglieder, Freunde und Interessierte

Vor einem Jahr habe ich an dieser Stelle geschrieben, dass wir mit Hoffen und Bangen auf das Jahr 2020 schauen. Damals waren wir mitten im Lockdown. Unsere drei Brockis mussten den Betrieb für zwei Monate schliessen. Sofort hatten wir das Budget nach unten korrigiert. 8 Wochen keine Einnahmen in den Brockis bedeutet konkret, dass ca. CHF 400'00.-- Einnahmen fehlen würden. Was für eine immense Summe für eine mittelgrosse Non-Profit-Organisation.

Wir sind sehr glücklich, dass sich unser Abschluss 2020, trotz der einschneidenden Corona-Massnahmen, positiv präsentiert. Die diversifizierte Finanzierung, die (unkompliziert) erhaltene Kurzarbeitsentschädigung und diverse Einsparungen im Aufwand sind die Grundlage für den – entgegen aller Befürchtungen – positiven Abschluss.

Die Brockis sind nach der Wiedereröffnung unerwartet schnell wieder auf Touren gekommen und konnten sogar die Hälfte des Umsatzverlustes, der während des Lockdown entstanden ist, wieder aufholen. Was für eine Leistung! Dennoch fehlten am Schluss 170'000.-- gegenüber dem Vorjahr. Insgesamt ging der Betriebsertrag gegenüber Vorjahr um CHF 500'232.-- zurück. Nebst den geschlossenen Brockis konnten wir auch weniger Testkäufe durchführen und verrechnen, sowie weniger Sonderspenden und Legate entgegennehmen. Dank der Redimensionierung der Ladenfläche im Brocki Dübendorf und diversen weiteren Aufwandminderungen, konnten wir den Betriebsaufwand um CHF 358'984.-- senken gegenüber dem Vorjahr. Zum Schluss blieb ein kleiner Gewinn von 16' 377.- Dieser wurde dem freien Kapital zugewiesen.

Ganz besonders möchte ich an dieser Stelle wiederum dem Blaukreuz-Verein Zürich 4+5 danken. Ihre erneute grosszügige Sonderspende aus dem Liegenschaftengewinn hilft uns unabhängig und agil zu bleiben.

Unsere Angebote sind weiterhin sehr gefragt. Trotz Distanz-Regelungen waren wir immer da. Teilweise nur virtuell oder am Telefon, wo immer es ging, jedoch live und vor Ort. Unsere Arbeit wirkt. Sie gibt vielen Menschen Mut und Zuversicht, den Weg aus der Abhängigkeit erfolgreich zu gehen.

Wie immer wollen wir hinter all den Finanzkennzahlen die Menschen sehen und würdigen: Klientinnen und Klienten, Spenderinnen und Spender, Kundinnen und Kunden, Mitarbeiterinnen und Mitarbeiter, Unterstützungspartner, Angebotsnutzerinnen, etc.

Herzlichen Dank, dass Sie sich für uns interessieren und uns unterstützen.

Urs Ambauen
Geschäftsführer

Bilanz

In den Tabellen sind die Beträge auf ganze Zahlen gerundet. Es kann daher sein, dass die ausgewiesenen Summentotale minime Abweichungen zeigen.

Bilanz per 31. Dezember 2020			
	Anhang Ziffer	31.12.2020 CHF	31.12.2019 CHF
Umlaufvermögen			
Flüssige Mittel	3.1.1	1 009 349	991 974
Forderungen aus Lieferungen und Leistungen	3.1.2	142 931	148 857
Aktive Rechnungsabgrenzungen	3.1.3	64 514	111 316
Total Umlaufvermögen		1 216 794	1 252 147
Anlagevermögen			
Sachanlagen	3.2.1	74 607	72 315
Total Anlagevermögen		74 607	72 315
Aktiven		1 291 401	1 324 462
Fremdkapital			
Kreditoren	3.3.1	156 149	175 250
Passive Rechnungsabgrenzungen	3.3.2	46 187	66 659
Total Fremdkapital		202 336	241 909
Fondskapital	3.4	187 442	197 307
Organisationskapital			
Gebundenes Kapital	3.4.1	131 867	131 867
Freie Fonds	3.4.3	235 401	235 401
Erarbeitetes freies Kapital	3.4.3	534 355	517 978
Total Organisationskapital		901 623	885 246
Passiven		1 291 401	1 324 462

Betriebsrechnung

Betriebsrechnung 2020			
	Anhang Ziffer	2020 CHF	2019 CHF
Betriebsertrag			
<i>Erhaltene Zuwendungen</i>			
<i>freie Spenden</i>			
Mitgliederbeiträge		10 400	11 947
Verbandstätigkeiten		28 227	82 419
Fundraising / Spenden		511 785	603 042
Legate		297 638	459 488
<i>zweckbestimmte Spenden</i>			
Projektbeiträge / -spenden		36 105	35 623
Öffentliche Beiträge		252 536	284 059
Erlöse aus Lieferungen und Leistungen		2 609 322	2 807 681
Mieterträge		15 085	18 935
Betriebsertrag	4.1	3 761 098	4 303 194
Betriebsaufwand	4.2	3 754 586	4 102 769
Warenaufwand		126 288	156 254
Personalaufwand		2 252 572	2 452 033
Sachaufwand		1 289 756	1 314 469
Sammlungsaufwand		48 895	143 244
Abschreibungen		37 075	36 769
Betriebsergebnis		6 512	200 425
Zinserträge		0	24
Ausserordentlicher Ertrag		0	0
Ausserordentlicher Aufwand		0	0
Ergebnis vor Veränderung des Fondskapitals		6 512	200 449
Einlagen in Fonds		-10 000	0
Entnahme aus Fonds		51 865	10 000
Jahresergebnis (vor Zuweisungen an Organisationskapital)	4.3	48 377	210 449
<i>Zuweisung/Verwendung</i>			
Entnahme freie Fonds		0	0
Zuweisung Fonds Jugendprojekte		-32 000	-32 000
Zuweisung erarbeitetes freies Kapital		16 377	-178 449
Jahresergebnis nach Zuweisung	4.5	0	0

Geldflussrechnung

Geldflussrechnung			
	Anhang Ziffer	2020 CHF	2019 CHF
Jahresergebnis vor Zuweisungen an Organisationskapital		16 377	178 449
Veränderung des Fondskapitals		-9 865	112 108
Abschreibungen		37 075	36 769
Zunahme der Debitoren/Darlehen		5 926	-110 475
Abnahme (Zunahme) aktive Rechnungsabgrenzungen		46 803	45 896
Zunahme (Abnahme) kurzfr. Verbindlichkeiten		-19 101	24 439
Abnahme der passiven Rechnungsabgrenzungen		-20 472	-78 789
Mittelfluss aus Betriebstätigkeit	5.1	56 743	208 397
Desinvestition von Sachanlagen		0	0
Investitionen in Sachanlagen		-39 368	-36 481
(Des-)Investitionen in Finanzanlagen		0	0
(Des-)Investitionen in immaterielle Anlagen		0	0
Geldfluss aus Investitionstätigkeit	5.2	-39 368	-36 481
Abnahme der Finanzverbindlichkeiten		0	0
Geldfluss aus Finanzierungstätigkeit	5.3	0	0
Veränderung der Flüssigen Mittel	5.4	17 375	171 916
Anfangsbestand Flüssige Mittel per 1.1.		991 974	820 058
Endbestand Flüssige Mittel per 31.12.		1 009 349	991 974
Nachweis der Veränderung der Flüssigen Mittel		17 375	171 916

Rechnung über die Veränderung des Kapitals

2020	Bestand 1.1.20	Zuweisungen	Interne Transfers	Verwendung	Zuweisung Finan- zergebnis	Total Veränderung	Bestand 31.12.20
Fondskapital							
<i>freie Fonds</i>							
Allgemein	235 401					0	235 401
Personalfürsorge/Pensio- nierte	0					0	0
Gebundenes Kapital Jugend- projekte	163 867	32 000				32 000	195 867
Total freie Fonds	399 268	32 000				32 000	431 268
<i>zweckgebundene Fonds</i>							
Aufgelöste Vereine	90 107					0	90 107
Sportcamp-Cup ZFV	20 000			-10 000		-10 000	10 000
Fonds Jugendprojekte	55 200						55 200
Fonds Ersatzbeschaffung	0	10 000				10 000	10 000
Total zweckgeb. Fonds	165 307	10 000		-10 000		0	165 307
Erarbeitetes freies Kapital	517 978	16 377				16 377	534 355
Total Organisationskapital	917 245	16 377				178 449	965 623

2019	Bestand 1.1.19	Zuweisungen	Interne Transfers	Verwendung	Zuweisung Finan- zergebnis	Total Veränderung	Bestand 31.12.19
Fondskapital							
<i>freie Fonds</i>							
Allgemein	183 737		51 664			51 664	235 401
Personalfürsorge/Pensio- nierte	0					0	0
Gebundenes Kapital Jugend- projekte	131 867	32 000				32 000	163 867
Total freie Fonds	315 604	32 000	51 664			83 664	399 268
<i>zweckgebundene Fonds</i>							
Aufgelöste Vereine	51 664	90 107	-51 664			38 443	90 107
Sportcamp-Cup ZFV	30 000			-10 000		-10 000	20 000
Fonds Jugendprojekte	55 200						55 200
Total zweckgeb. Fonds	136 864	90 107	-51 664	-10 000		28 443	165 307
Erarbeitetes freies Kapital	339 528	178 449				178 449	517 977
Total Organisationskapital	655 132	178 449				178 449	917 245

Revisionsbericht

Verita Immobilien und Treuhand AG

Bahnhofstrasse 33
Postfach 17
CH-8867 Niederurnen

An die ordentliche
Hauptversammlung des Vereins
Blaues Kreuz, Kantonalverband Zürich
Mattengasse 52
8005 Zürich

Niederurnen, 28. April 2021

Bericht der Revisionsstelle zur eingeschränkten Revision

Als Revisionsstelle haben wir die Jahresrechnung (Bilanz, Betriebsrechnung, Geldflussrechnung, Rechnung über die Veränderung des Kapitals und Anhang) des Vereins Blaues Kreuz, Kantonalverband Zürich, für das am 31. Dezember 2020 abgeschlossene Geschäftsjahr geprüft. In Übereinstimmung mit Swiss GAAP FER 21 unterliegen die Angaben im Leistungsbericht keiner Prüfungspflicht der Revisionsstelle.

Für die Aufstellung der Jahresrechnung in Übereinstimmung mit Swiss GAAP FER, den gesetzlichen Vorschriften und den Statuten ist der Vorstand verantwortlich, während unsere Aufgabe darin besteht, die Jahresrechnung zu prüfen. Wir bestätigen, dass wir die gesetzlichen Anforderungen hinsichtlich Zulassung und Unabhängigkeit erfüllen.

Unsere Revision erfolgte nach dem Schweizer Standard zur eingeschränkten Revision. Danach ist diese Revision so zu planen und durchzuführen, dass wesentliche Fehlaussagen in der Jahresrechnung erkannt werden. Eine eingeschränkte Revision umfasst hauptsächlich Befragungen und analytische Prüfungshandlungen sowie den Umständen angemessene Detailprüfungen der bei der geprüften Einheit vorhandenen Unterlagen. Dagegen sind Prüfungen der betrieblichen Abläufe und des internen Kontrollsystems sowie Befragungen und weitere Prüfungshandlungen zur Aufdeckung deliktischer Handlungen oder anderer Gesetzesverstösse nicht Bestandteil dieser Revision.

Bei unserer Revision sind wir nicht auf Sachverhalte gestossen, aus denen wir schliessen müssten, dass die Jahresrechnung kein den tatsächlichen Verhältnissen entsprechendes Bild der Vermögens-, Finanz- und Ertragslage in Übereinstimmung mit Swiss GAAP FER vermittelt und nicht Gesetz und Statuten entspricht.

Verita Immobilien und Treuhand AG

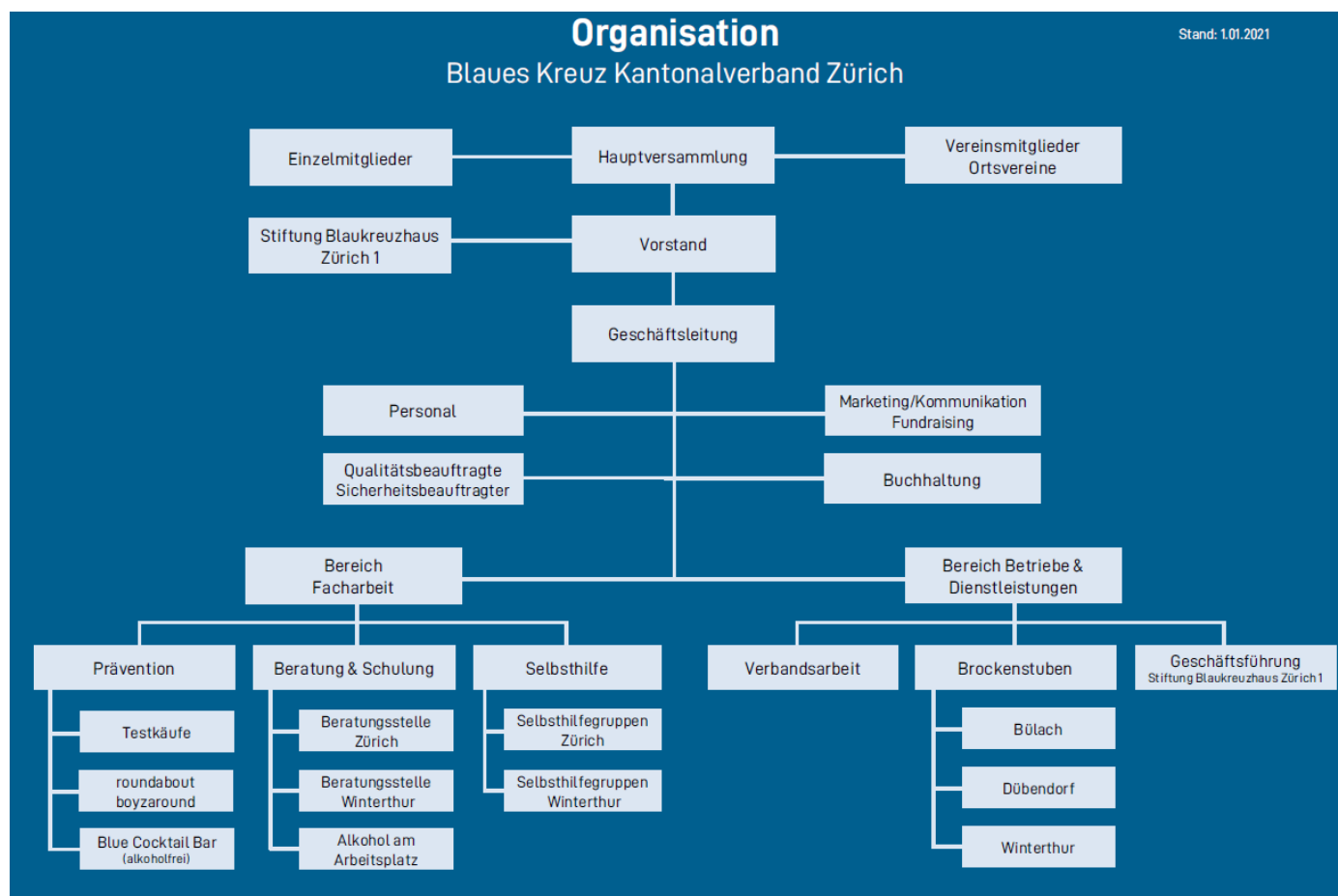


Thomas Stüssi
Zugelassener Revisionsexperte RAB

Beilage: Jahresrechnung

Leitungsorganisation des Blauen Kreuzes

Kantonalverband Zürich



Anhänge

1. Grundlagen der Rechnungslegung

1.1 Allgemeines

Das Blaue Kreuz ist eine christliche, jedoch konfessionell und politisch unabhängige Organisation, die föderalistisch aufgebaut ist. Sie wurde 1877 in Genf gegründet und ist heute Teil des Internationalen Blauen Kreuzes. In der Schweiz sind 13 Kantonalverbände tätig. Die regionalen Verbände, die Fachstellen und anderen Blaukreuz-Organisationen sind national vernetzt. Das Blaue Kreuz Kantonalverband Zürich (BKZH) ist einer dieser Kantonalverbände, organisiert als Mitgliederorganisation in der Rechtsform eines Vereins.

Das Blaue Kreuz sieht sich in erster Linie als Kompetenzinstitution für Prävention, Beratung und Integration im Bereich der legalen Suchtmittel. Alkoholgefährdete und alkoholabhängige Personen sowie Angehörige erhalten umfassende Hilfe durch Beratung und Selbsthilfegruppen. Dabei wird die persönliche Entscheidungsfreiheit der Rat suchenden Personen respektiert. Zudem wird Präventionsarbeit geleistet, die der Suchtgefährdung und dem Alkoholmissbrauch gegenwirkt.

Die Rechnungslegung des BKZH erfolgt in Übereinstimmung mit den Fachempfehlungen zur Rechnungslegung (Swiss GAAP FER) und entspricht dem schweizerischen Obligationenrecht sowie den Bestimmungen der Statuten. Er vermittelt ein den tatsächlichen Verhältnissen entsprechendes Bild der aktuellen Vermögens-, Finanz- und Ertragslage (True and Fair View). Dabei werden neben FER 21 auch alle anderen relevanten FER-Regeln angewandt.

1.2 Konsolidierungskreis

Es gibt keine Tochtergesellschaften und Partnerinstitutionen, bei denen das BKZH einen beherrschenden Einfluss ausübt oder aufgrund von gemeinsamer Kontrolle und Führung ausüben könnte.

1.3 Grundlegende Dokumente

Es bestehen Corporate-Governance-Dokumente, die der Vorstand periodisch überprüft. Es handelt sich dabei insbesondere um ein Personal- und Spesenreglement, Aufgaben- und Kompetenzen-Regelung, Führungsrichtlinien, Risikoanalyse sowie Ethische Richtlinien. Diese Dokumente bilden die Grundlage der Geschäftsführung und der Rechnungslegung.

1.4 Nahestehende Organisationen / Personen / Institutionen

Bei der einzigen nahestehenden Organisation des Kantonalverbandes Blaues Kreuz Zürich handelt es sich um die Stiftung Blaukreuzhaus Zürich 1. Die Mitglieder des Verband-Vorstandes sind gleichzeitig Mitglieder des Stiftungsrates. Weitere nahestehende Organisationen im Sinne von Swiss GAAP FER 15 bestehen keine mehr. Das BKZH ist auf kooperativer Ebene eingebunden in die gesamtschweizerische Organisation des Blauen Kreuzes und hat zu einer Reihe von Organisationen historisch gewachsene Verbindungen, meist aufgrund einer gemeinsamen ideellen Basis. Es bestehen aber keine rechtlich relevanten Verbindungen oder gemeinsame Organe mit bestimmender Eigenschaft. Für eine vollzählige Auflistung von Institutionen mit einer gemeinsamen ideellen Basis verweisen wir auf den Punkt „Nahestehende juristische Personen“ unter Punkt 8 «Weitere Angaben».

2. Bewertungsgrundsätze und Erläuterungen

2.1 Allgemeine Bemerkungen

Grundsätzlich gilt für die Jahresrechnung das Anschaffungs- bzw. Herstellkostenprinzip. Dieses richtet sich nach dem Grundsatz der Einzelbewertung von Aktiven und Passiven. Die wichtigsten Bilanzierungsgrundsätze sind nachfolgend dargestellt. Die Buchhaltung wird in Schweizer Franken geführt. Es gibt keine Aktiv- oder Passivbestände in Fremdwährungen. Die Richtlinien werden gemäss Swiss GAAP FER 21 zur Rechnungslegung für gemeinnützige, soziale Non-Profit-Organisationen angewandt.

3. Bilanz

3.1 Umlaufvermögen

3.1.1 Flüssige Mittel

Diese Position umfasst Bar-, Post- und Bankguthaben. Auf der Geschäftsstelle wird eine Kasse geführt für Einkäufe kleinerer Art. Ein Kassenstock von je CHF 1000.- befinden sich in den Brockenstuben Winterthur, Bülach und Dübendorf. Das Mietzinsdepot betrifft das Mietverhältnis für die Räumlichkeiten der Brockenstube Bülach, Winterthurerstrasse 46. Alle Positionen sind zum Nominalwert bilanziert.

	2020	2019
Kassabestand	4 275	5 732
Postcheck-Konten	101 154	65 293
Bankkonten	853 049	870 078
Mietzinsdepot	50 871	50 871
Flüssige Mittel	1 009 349	991 974

3.1.2 Forderungen aus Lieferungen und Leistungen

Die Forderungen bestehen hauptsächlich aus offenen Rechnungen für erbrachte Dienstleistungen der Geschäftsstelle. Das Darlehen wurde der Stiftung Blaukreuzhaus zur Finanzierung des Heizungsersatzes in der Liegenschaft Rosenstrasse, Winterthur gewährt.

	2020	2019
Forderungen aus Lieferungen und Leistungen	105 901	111 827
Andere kurzfristige Forderungen (Darlehen)	37 031	37 031
Forderungen aus Lieferungen und Leistungen	142 932	148 858

3.1.3 Aktive Rechnungsabgrenzung

Diese ebenfalls zum Nominalwert bewertete Position beinhaltet per 31. Dezember 2010 zur Hauptsache vorausbezahlte Dienstleistungen und noch offene, aber noch nicht definitiv festgelegte Guthaben. Zum Jahresende wurden die oftmals über mehrere Jahre laufenden Verträge periodisch abgegrenzt. Da es sich um andere Abgrenzungspositionen handelt, führen wir die Tabelle aus dem Vorjahr darunter separat auf.

	2020
Guthaben Sozialversicherungen	10 154
Vermieter - Mieterlass Lockdown 2020	12 000
Vorauszahlungen Swissbilling localsearch 2021	21 386
Vorauszahlung Boss Info, Wartungsvertrag 2021	10 694
Mitgliederbeitrag Mieterverband Zürich 2021	250
ZFPS - Weiterverrechnung Blue Coctail Bar 2020	9 600
Spendeneingänge 2020	430
Aktive Rechnungsabgrenzungen	64 514

	2019
Guthaben aus Schoggikäfer-Verkauf	2 047
Stiftung Haus Zwingliplatz - Beitrag 2019	80 000
Bundesamt für Sport - J+S-Beitrag (Restanz)	1 069
Offene Mietzahlung	4 800
Vorauszahlungen IT-Services	10 912
Vorauszahlungen Infogate	8 488
Frauenverein Bülach	4 000
Aktive Rechnungsabgrenzungen	111 316

3.2 Anlagevermögen

3.2.1 Sachanlagen

Die Sachanlagen werden zu Anschaffungswerten abzüglich der betriebswirtschaftlich notwendigen Abschreibungen bilanziert. Die Abschreibungen erfolgen linear über die geschätzte Nutzungsdauer der Objekte. Die geschätzte Lebens- bzw. Abschreibungsdauer beträgt:

Sachanlagen:

Möbiliar / Einrichtungen	5 Jahre
Büromaschinen / EDV	3 Jahre
Fahrzeuge	(40% vom Anschaffungswert)

Die Abschreibungsdauer entspricht weitgehend der bei der Anschaffung vorauszusehenden Nutzungsdauer durchschnittlicher Anlagegüter der jeweiligen Kategorie.

Im Berichtsjahr 2020 wurden insgesamt TCHF 35 in Mietereinbauten im Brocki Dübendorf investiert und zur Hälfte bereits wieder abgeschrieben. Das Sachanlagevermögen setzt sich wie folgt zusammen:

2020	Fahrzeuge	Möbiliar	EDV	Mieter-Einbauten Saal Mattengasse	Messestand/Kampagnen	Einrichtungen Brocki Bülach	Einrichtungen Brocki Winterthur	Einrichtungen Brocki Dübendorf	Total
Stand 1.1.2020	25 501	6 600	40 210	56 674	153 484	187 300	4 473	98 015	572 257
Zugänge	0	0	3 722	0	0	0	0	35 646	39 368
Abgänge	0	0	0	0	0	0	0	0	0
Stand 31.12.2020	22 801	6 600	43 932	56 674	153 484	187 300	4 473	133 661	608 925
Abschreibungen	11 820	1 700	5 732	0	0	0	0	17 823	37 075
Kumulierte Abschreibungen				56 673	153 484	187 299	4 472	98 014	499 942
Saldo 31.12.2020	13 681	4 900	38 200	1	0	1	1	17 824	74 608

2019	Fahrzeuge	Möbiliar	EDV	Mieter-Einbauten Saal Mattengasse	Messestand/Kampagnen	Einrichtungen Brocki Bülach	Einrichtungen Brocki Winterthur	Einrichtungen Brocki Dübendorf	Total
Stand 1.1.2019	32 590	8 210	31 800	56 674	153 484	180 457	4 473	98 015	565 703
Zugänge	13 500	2 402	13 735	0	0	6 844	0	0	36 481
Abgänge	0	0	0	0	0	0	0	0	0
Stand 31.12.2019	46 090	10 612	45 535	56 674	153 484	187 300	4 473	98 015	602 184
Abschreibungen	20 589	4 012	5 325	0	0	6 843	0	0	36 769
Kumulierte Abschreibungen				56 673	153 484	180 457	4 472	98 014	493 100
Saldo 31.12.2019	25 501	6 600	40 210	1	0	1	1	1	72 315

Nicht alle Anfangswerte der Sachanlagen sind bekannt. Die kumulierten Abschreibungen können daher nicht in jeder Position einzeln ausgewiesen werden.

3.3 Kurzfristiges Fremdkapital

3.3.1 Verbindlichkeiten aus Lieferungen und Leistungen

Die Verbindlichkeiten aus Lieferungen und Leistungen bestehen aus betriebsüblichen Lieferanten- und Dienstleistungsguthaben mit einer Zahlungsfrist von meist 30 Tagen. Grössere Fakturen wurden kurzfristig vor Jahresende erstellt.

	2020
Bundesamt für Zivildienst	8 983
Infogate AG, Zürich	5 170
Swissbilling	21 862
Zürich Law Rechtsanwälte	7 207
Nigg Elektro AG	7 609
Hess Druck AG	11 277
Diverse Kreditoren	38 901
MWST-Abrechnung 4. Quartal	4 275
Verbindlichkeiten aus Lieferungen und Leistungen	104 389

	2019
Bundesamt für Zivildienst	5 838
Infogate AG, Zürich	5 170
Synodalrat Röm-kath. Kirche Zürich	12 500
SVA Zürich	17 266
Vaudoise Versicherungen	10 143
Diverse Kreditoren	47 021
MWST-Abrechnung 4. Quartal	5 887
Verbindlichkeiten aus Lieferungen und Leistungen	104 825

3.3.2 Passive Rechnungsabgrenzungen

Unter der passiven Rechnungsabgrenzung wurden periodengerechte Abgrenzungen von laufenden Mandats- und Dienstleistungsverträgen vorgenommen. Darüber hinaus werden seit 2015 auch die Überstundenguthaben der Mitarbeitenden verbucht.

	2020
Ferien- und Überstundenguthaben Mitarbeitende	46 067
Die Post - Versandkosten	6 543
Frauenverein Bülach, voraus. Ergebnisanteil 2020	32 000
VTB Treuhand, Buchhaltung und Revision	5 000
Diverse Abgrenzungen	2 408
Passive Rechnungsabgrenzungen	92 018

	2019
Ferien- und Überstundenguthaben der Mitarbeitenden	70 424
Frauenverein Bülach, voraus. Ergebnisanteil 2019 / 2018	25 000
VTB Treuhand, Buchhaltung und Revision	5 000
Diverse Abgrenzungen	35 476
Passive Rechnungsabgrenzungen	137 083

Der Modus für die Auszahlung des Gewinnanteils von der Brocki Bülach an den Frauenverein Bülach wird seit 2017 neu geregelt. Der erwartete Gewinn wird quartalweise in entsprechenden Tranchen ausgezahlt. Im März des Folgejahres wird, nach Ermittlung des effektiven Gewinnes, die letzte, bereinigte Tranche ausgerichtet. Entsprechend ist diese Summe abgegrenzt.

3.4 Fondskapital

3.4.1 Zweckbestimmtes Fondskapital

Das BKZH verfügt über drei zweckbestimmte Fonds. Die Fondsentnahme aus dem Sportcamp-Cup Fonds erfolgte für die Neulancierung der Blue Cocktail Bar. Die Zuweisung an den Fonds Jugendprojekte von CHF 32'000 stammt wiederum von der «Jugendkollekte» der Ref. Landeskirche. Diesem Fonds wurden insgesamt CHF 41'865 entnommen.

2020	Bestand 1.1.20	Zuweisungen	Interne Transfers	Verwendung	Zuweisung Finanzergebnis	Total Veränderung	Bestand 31.12.20
Fondskapital <i>zweckgebundene Fonds</i>							
Aufgelöste Vereine	90 107	0	0	0	0	0	90 107
Sportcamp-Cup ZFV	20 000	0	0	-10 000	0	-10 000	10 000
Fonds Jugendprojekte	87 200	32 000	0	-41 865	0	-9 865	77 335
Total Fondskapital	197 307	32 000	0	-51 865	0	-19 865	177 442

2019	Bestand 1.1.19	Zuweisungen	Interne Transfers	Verwendung	Zuweisung Finanzergebnis	Total Veränderung	Bestand 31.12.19
Fondskapital <i>zweckgebundene Fonds</i>							
Aufgelöste Vereine	51 664	90 107	51 664	0	0	38 443	90 107
Sportcamp-Cup ZFV	30 000	0	0	-10 000	0	-10 000	20 000
Fonds Jugendprojekte	55 200	32 000	0	0	0	0	87 200
Total Fondskapital	136 864	122 107	51 664	-10 000	0	28 443	197 307

Kurzbeschreibung der Fonds:

Aufgelöste Vereine: Bei der Auflösung eines Vereins wird das restliche Vermögen diesem Fonds für max. fünf Jahre zugeordnet, um bei einer Neugründung einer Nachfolgesektion Startkapital zur Verfügung zu stellen. Nach Ablauf der fünfjährigen Sperrfrist kann das BKZH über diese Mittel verfügen.

Sportcamp-Cup ZFV: Fonds des Zürcher Frauenvereins zur Unterstützung des Sportcamp-Cup und der Blue Cocktail Bar.

Der **Fonds Jugendprojekte** wurde aus einer Jugendkollekte der Kirche zur Verwendung für Aktivitäten unter Jugendlichen gebildet.

3.4.2 Erarbeitetes freies Kapital

Das erarbeitete freie Kapital setzt sich zusammen aus den Gewinnen der Vorjahre, die nicht einem Fonds zugewiesen wurden. Nach Zuweisung des Jahresergebnisses des Jahres 2020 in der Höhe von CHF 16'377 beträgt das erarbeitete freie Kapital CHF 534'355.

2020	Bestand 1.1.20	Zuweisungen	Interne Transfers	Verwendung	Zuweisung Finanzergebnis	Total Veränderung	Bestand 31.12.20
Erarbeitetes freies Kapital	517 978	16 377	0	0	0	16 377	534 355
Total erarbeitetes freies Kapital	517 978	16 377	0	0	0	16 377	534 355

3.4.3 Organisationskapital

Das Organisationskapital des BKZH besteht aus den freien/gebundenen Fonds und dem erarbeiteten freien Kapital und erreicht per 31.12.2020 eine Höhe von CHF 965'623, was einer Zunahme von CHF 48'378 ggü. Vorjahr bedeutet. Es stellt die Eigenmittel der Organisation dar und wurde aus den Gewinnen der vergangenen Geschäftsjahre erwirtschaftet.

	2020	2019
Freie Fonds	431 268	399 268
Erarbeitetes freies Kapital	534 355	517 977
Total Organisationskapital	965 623	917 245

4. Betriebsrechnung

Das BKZH ist ausschliesslich in der Schweiz tätig, mit Schwerpunkt im Kanton Zürich. Eine Aufgliederung der Betriebsrechnungspositionen nach geografischen Faktoren wird deshalb nicht vorgenommen.

Das BKZH ist eine Mitgliederorganisation, bestehend aus Einzelpersonen, Fachleuten, Institutionen und Trägerschaften aus den Bereichen Beratung, Betreuung, Therapie, Prävention und Gesundheitsförderung im Suchtbereich. Insgesamt waren am 31.12.2020 202 Personen als Einzel- und Vereinsmitglieder registriert.

4.1 Betriebsertrag

Neben den Mitgliederbeiträgen in der Höhe von CHF 10'400 erwirtschaftete das BKZH TCHF 2'471 aus Warenverkäufen der Brockenhäuser sowie TCHF 171 aus Dienstleistungen für Behörden, Organisationen, Einrichtungen der öffentlichen Hand und Private. Beiträge der öffentlichen Hand für Grundleistungen des BKZH in der Höhe von TCHF 252 entstammen dem Alkoholzehntel und den Beiträgen der beiden Kirchen für Roundabout. Aus Spenden und Legaten wurden Gelder über TCHF 809 generiert.

	2020	2019
Mitgliederbeiträge	10 400	11 947
Allgemeine Verbandstätigkeiten	0	1 739
Dienstleistungen für andere Verbände	28 227	82 419
Total Verbandstätigkeiten	38 627	96 105
Staatsbeiträge / Alkoholzehntel	252 536	284 059
Total öffentliche Beiträge	252 536	284 059
Fundraising / Sammlungen	207 669	220 522
Projektspenden	38	897
Sonderspenden	304 116	382 519
Legate	297 638	459 488
Total Spenden	809 461	1 063 426
Testkäufe	77 193	115 625
Roundabout	54 227	57 727
Beratung	29 720	27 998
Louis' Bar	10 460	2 313
Total Ertrag aus Projekten	171 600	203 663
Ertrag Käferaktion	2 084	10 843
Ertrag Brockenhäuser	2 471 706	2 626 163
Total Ertrag aus Warenverkäufen	2 473 789	2 637 006
Mieterträge	15 085	18 935
Gesamtertrag 2020 / 2019	3 761 098	4 303 194

Der Gesamtertrag sinkt im Berichtsjahr um TCHF 542. Das entspricht einem Rückgang von über 13%. Vor allem die tieferen Verkaufserlöse der Brockenhäuser, die Mindereinnahmen im Bereich Testkäufe) und weniger Legate sind Grund dafür. Der Rückgang der Betriebserträge ist mit den Einschränkungen aufgrund der Corona-Massnahmen zu begründen.

4.2 Betriebsaufwand

Der Betriebsaufwand setzt sich zusammen aus dem Waren- und Dienstleistungsaufwand, dem Personalaufwand, dem Sachaufwand und den Abschreibungen.

Im Waren- und Dienstleistungsaufwand sind hauptsächlich die Kosten der Brockenhäuser enthalten.

	2020	2019
Waren für Käferaktion	2 609	5 245
Aufwand Brockenhäuser	123 679	151 009
Total Warenaufwand	126 288	156 254
Löhne und Gehälter	2 155 492	2 339 223
Fremdhonorare	50 661	54 815
Supervision	3 854	3 930
Reise- und Verpflegungsspesen	24 091	24 572
Weiterbildungen / Schulungen	5 741	9 188
Sonst. Personalaufwand	12 733	20 305
Total Personalaufwand	2 252 572	2 452 033
Mieten Brockenhäuser und Beratungszentren	653 948	716 679
Verwaltungsaufwand	173 547	192 553
Werbung und Drucksachen Arbeitsgebiete	98 216	56 003
Öffentlichkeitsarbeit	138 691	78 436
Aufwand der Arbeitsbereiche	76 697	126 948
Beitrag Zentralverband	25 000	25 000
Allgemeine Verbandstätigkeiten	16 858	22 850
Beitrag an Frauenverein Bülach	106 800	96 000
Total Sachaufwand	1 289 756	1 314 469
Sammlungsaufwand	48 895	143 244
Abschreibungen	37 075	36 769
Total Aufwand 2019 / 2018	3 754 586	4 102 769

Der Personalaufwand umfasst alle Aufwendungen für die angestellten Mitarbeitenden sowie Spesenentschädigungen für freiwillige Mitarbeitende. Insgesamt erreicht das Pensum aller angestellten Mitarbeitenden per 31.12.20: 2'110 Stellenprozente (2019: 2'145 %).

Der Sachaufwand enthält unter anderem die Kosten für die Miete aller Räumlichkeiten des BKZH, diversen Verwaltungsaufwand zum Unterhalt von Geräten und Einrichtungen, Kosten für IT, Buchhaltung und Revision, Kosten für Öffentlichkeitsarbeit, Werbe- und Sammlungsaufwand, Aufwand der Arbeitsbereiche sowie Kosten für Verbandstätigkeiten.

Die Abschreibungen von TCHF 37 betreffen hauptsächlich die Fahrzeuge, sowie die Einrichtungen der Brockenstube Dübendorf.

Der gesamte Betriebsaufwand fällt mit TCHF 3'754 insgesamt um TCHF 348 (9%) tiefer aus als im Vorjahr.

4.3 Betriebsergebnis

Das Betriebsergebnis mit einem Gewinn von TCHF 48 zeigt das im Berichtsjahr erarbeitete Resultat aus der Betriebstätigkeit des BKZH auf.

Im Vergleich zum Vorjahr hat sich das Betriebsergebnis um ca. TCHF 162 vermindert.

4.3.1 Finanzergebnis

Im Laufe des Jahres 2020 wurde kein Zinsertrag erwirtschaftet.

	2020	2019
Kursdifferenzen (2020) und Zinsertrag (2020/2019)	0	24
Finanzergebnis	0	24

4.3.2 Ausserordentliches Ergebnis

Im Berichtsjahr keines vorhanden.

4.4 Jahresergebnis (vor Zuweisungen an das Organisationskapital)

Das Jahresergebnis (vor Zuweisungen an das Organisationskapital) enthält alle im Berichtsjahr angefallenen relevanten Elemente und stellt somit das effektiv erarbeitete Gesamtergebnis für das Jahr 2020 dar (inklusive eines allfällig ausserordentlichen Ergebnisses). Das Gesamtergebnis weist einen Gewinn von TCHF 48 aus.

4.5 Jahresergebnis nach Verwendung des Gewinns

Der Vorstand hat beschlossen, den Jahresgewinn 2020 von TCHF 48 wie folgt zuzuweisen: TCHF 16 dem erarbeiteten freien Kapital zur Stärkung der Eigenmittel, TCHF 32 dem gebundenen Fonds für Jugendprojekte.

Ausgewiesen wird ein Restergebnis von CHF 0.00. Das Organisationskapital (freie/gebundene Fonds und erarbeitetes freies Kapital) beträgt nach den Zuweisungen TCHF 965 nach TCHF 917 im Vorjahr.

5. Geldflussrechnung

Die Geldflussrechnung als Fondsrechnung zeigt die Veränderung der flüssigen Mittel. Die getroffenen Selbstfinanzierungs-, Fremdfinanzierungs- und Investitionsvorgänge werden aufgezeigt. Die Investitionen sowie die effektiven Finanzbewegungen werden brutto dargestellt.

5.1 Geldfluss aus Betriebstätigkeit

Der Geldeingang aus Betriebstätigkeit beträgt im Berichtsjahr TCHF 56 nach Geldzufluss im Vorjahr von TCHF 208

5.2 Geldfluss aus Investitionstätigkeit

Wesentliche Zugänge im Anlagevermögen sind die Mietereinbauten im Brocki Dübendorf.

5.3 Geldfluss aus Finanzierungstätigkeit

Es bestehen keine Finanzverbindlichkeiten.

5.4 Veränderung flüssige Mittel

Die Veränderung der flüssigen Mittel beträgt im Berichtsjahr insgesamt TCHF 17. Dies erhöht entsprechend leicht die Liquidität auf TCHF 1'009. Diese wird als gut erachtet. Neue grosse Investitionen in die Betriebsinfrastruktur stehen nach wie vor nicht an.

6. Weitere Angaben

Alle weiteren Angaben zum Anhang gemäss FER, welche nicht direkt aus der Jahresrechnung und den Erläuterungen hervorgehen, werden nachfolgend ergänzt.

6.1 Risikobeurteilung/-überwachung

Die Risikobeurteilung/-überwachung ist Sache des gesamten Vorstands. Diese wird periodisch oder den aktuellen Ereignissen entsprechend durchgeführt. Daraus abgeleitete Massnahmen sind vom Geschäftsführer umzusetzen.

6.2 Entschädigungen an Mitglieder der leitenden Organe

Die Mitglieder des Vorstands erhielten im Jahr 2020 keine Entschädigungen. Die Geschäftsführung wird von einer einzigen Person ausgeübt, weshalb ihre Entschädigung gemäss Swiss GAAP FER 21 nicht ausgewiesen wird.

6.3 Zeichnungsberechtigung der Mitglieder der leitenden Organe

Präsidentin, Vizepräsident, zwei Mitglieder des Vorstandes sowie der Geschäftsführer haben jeweils Kollektivunterschrift zu zweien.

6.4 Unentgeltliche Leistungen

Grundsätzlich bestehen keine wesentliche, unverbuchte, unentgeltliche Leistungen von Dritten. Von unschätzbarem Wert, aber in harten Zahlen kaum auszudrücken, sind die unentgeltlichen Leistungen von freiwilligen Mitarbeitern und Mitarbeiterinnen.

Im Geschäftsjahr 2020 wurden total 25'125 Arbeitsstunden von 224 Freiwilligen für das BKZH geleistet. In Franken bewertet entsprechen die geleisteten Arbeitsstunden etwa CHF 502'500.- (= 20.-/Std.)

6.5 Nahestehende juristische Personen

Wie auf Seite 10 schon darauf hingewiesen, wird die Stiftung Blaukreuzhaus 1 als nahestehende juristische Person betrachtet. Die nachfolgend aufgelisteten Institutionen werden jedoch im Sinne von Swiss GAAP FER 15 nicht als nahestehende juristische Personen definiert. Es bestehen aufgrund historischer Verbindungen aber Beziehungen zu ihnen.

- Blaues Kreuz Schweiz
- FSKZ Fachstellen Sucht des Kantons Zürich
- Gemeinnütziger Frauenverein Bülach
- Verein Blaues Kreuz 4+5
- Pensionskasse Blaues Kreuz Schweiz

7. Weitere Angaben

	31.12.2020	31.12.2019
	CHF	CHF
Eigentumsbeschränkungen für eigene Verpflichtungen	keine	keine
Brandversicherungswerte der Sachanlagen		
Mobilien, Einrichtungen, Büromaschinen, EDV, Brockenhäuser	1'340'000	1'340'000
Angaben aus Vorsorgeverpflichtungen im Sinne FER 16/13		
Die Personalvorsorge des Fachverbands wird bei einer BVG Gemeinschaftsstiftung geführt, die auf beitragsorientierten Vorsorgeplänen basiert. Der Deckungsgrad der Altersguthaben beträgt per 31.12.2019 119,14 %. Der Arbeitgeberbeitrag wird unverändert als Aufwand aus Vorsorgeverpflichtung übernommen.		
Alle Mitarbeitenden des BKZH sind gemäss den landesrechtlichen und reglementarischen Bestimmungen versichert. Zum Kreis der Versicherten zählen per 31.12.2020: 29 Personen => 21 Vollzeitstellen (Vorjahr 31 Personen = 21.5 Vollzeitstellen). Total Arbeitgeberbeiträge BVG Total Arbeitgeberbeitragsreserve	161'902 0	161'225 0
Eventualverpflichtungen		
Es bestehen keine Eventualverpflichtungen aus Bürgschaften, Garantieverpflichtungen und Pfandbestellungen zu Gunsten Dritter.		
Langfristige Mietverbindlichkeiten im Sinne FER 5		
Dies betrifft Mietverträge, welche über mehrere Jahre abgeschlossen und nicht innerhalb eines Jahres kündbar sind: Brockenstube Dübendorf, Neugutstr. 88, 8600 Dübendorf Brockenstube Bülach, Winterthurerstr. 46, 8180 Bülach Brockenstube Winterthur, Fröschenweidstr. 12, 8408 Winterthur		
Ereignisse nach dem Bilanzstichtag		
Die Jahresrechnung 2020 wurde im Rahmen der Vorstandssitzung im Mai 2021 auf dem Zirkularweg genehmigt. Der Entscheid wurde an der VS Sitzung vom 30.06.2021 bestätigt. Weitere Ereignisse nach dem Bilanzstichtag sind nicht bekannt.		

Berechnung Anteil Admin. Aufwand im Verhältnis zu den Projektkosten

Für die Berechnung verwendet das Blaue Kreuz Zürich die Methodik der ZEWO-Stiftung. Dabei werden Aufwendungen, die nachvollziehbar und transparent zugeordnet werden können, entsprechend direkt zugewiesen. Die anteiligen Infrastrukturkosten wurden aufgrund der geleisteten Pensen direkt dem Projektaufwand belastet. Als Bemessungsgrundlage für die Zuordnung der übrigen indirekten Aufwendungen dient der Bruttolohnaufwand/Kostenstelle, worauf mit einem zusätzlichen Overheadbeitrag von 18 % (BrockiShops 25 %) die restlichen Kosten anteilmässig verteilt worden sind.

Projektaufwand	2020
Personalaufwand	2'006'805
Warenaufwand Brockis	121'447
Warenaufwand Facharbeit	17'658
Zuweisung Fonds	42'000
Raumaufwand	621'047
Informatikaufwand	69'533
PR- und Öffentlichkeitsarbeit	70'924
Übriger Sachaufwand	100'720
Abschreibungen	31'402
Gewinnbeteiligung	106'800
Projektaufwand	3'188'335
Fundraising und allg. Werbeaufwand	2020
Betriebsaufwand	4'138
Personalaufwand	134'933
Raumaufwand	9'813
Informatikaufwand	10'468
PR- und Öffentlichkeitsarbeit	203'243
Übriger Sachaufwand	4'898
Abschreibungen	1'692
Fundraising und allg. Werbeaufwand	369'185
Administrativer Aufwand	2020
Betriebsaufwand	42'454
Personalaufwand	110'834
Raumaufwand	23'089
Informatikaufwand	9'221
Übriger Sachaufwand	37'852
PR- und Öffentlichkeitsarbeit	11'635
Abschreibungen	3'981
Administrativer Aufwand	239'066
Total	3'796'586

Projekt-Aufwand	3'188'335	100%
Fundraising- und Administrations-Aufwand	608'251	19.08%